

見積参考資料

工事名 R1三土 大利辻線 三・池田大利 道路改良工事（2）

◇経費情報◇

工種区分	道路改良工事
単価地区	三好2
施工地域・工事場所	一般交通影響有り(2)
前金支出割合	補正を行わない
契約保証	金銭的保証
現場環境改善費	計上しない

注意

「見積参考資料」は入札参加者の迅速で適正な工事費の見積りのための一資料であり、請負契約を拘束するものではない。

設計内訳書 (本01)

工事名	R 1 三土 大利辻線 三・池田大利 道路改良工事 (2)				事業区分 工事区分	道路新設・改築 道路改良	
工事区分・工種・種別・細別	規格	単位	数量	単価	金額	数量・金額増減	摘要
道路改良		式	1				
道路土工		式	1				
掘削工		式	1				
掘削 軟岩	土質:軟岩, 施工方法:現場制約あり	m3	20				単 1号
積込吊上	土質:軟岩, 人力積込	m3	20				単 2号
残土処理工		式	1				
土砂等運搬	土質:軟岩	m3	20				単 3号
残土等処分	土質:軟岩	m3	20				単 4号
法面工		式	1				
法面吹付工		式	1				
モルタル吹付	セメント種類: $\sigma_{ck}=15\text{N/mm}^2$ 以上, 吹付厚:厚8cm	m2	33				単 5号
アンカー工		式	1				
アンカー工材料費(アンカー) 設計アンカー力 $T_d=72.2\text{kN}$	アンカー工数量:設計アンカー力 $T_d=72.2\text{kN}$, $N=4$ 本	本	4				単 6号

設計内訳書 (本01)

工事名	R 1 三土 大利辻線 三・池田大利 道路改良工事 (2)				事業区分 工事区分	道路新設・改築 道路改良	
工事区分・工種・種別・細別	規格	単位	数量	単価	金額	数量・金額増減	摘要
アンカー工材料費(アンカー) 設計アンカー力 Td=162.5kN	アンカー工数量:設計アンカー力 Td=162.5kN, N=4本	本	4				単 7号
削孔(アンカー) 石積	削孔長:1.2m, 杭径:90mm, 杭長:0m, 杭打込長(掘削長):0m	m	1.2				単 8号
削孔(アンカー) 土砂	削孔長:2.9m, 杭径:90mm, 杭長:0m, 杭打込長(掘削長):0m	m	2.9				単 9号
削孔(アンカー) 岩	削孔長:46.7m, 杭径:90mm, 杭長:0m, 杭打込長(掘削長):0m	m	46.7				単 10号
アンカー鋼材加工・組立・挿入・緊張・定着	アンカー鋼材数量:設計アンカー力 Td=72.2kN, N=4本	本	4				単 11号
アンカー鋼材加工・組立・挿入・緊張・定着	アンカー鋼材数量:設計アンカー力 Td=162.5kN, N=4本	本	4				単 12号
グーラウト注入	注入材規格:セメントペースト, 圧縮強度:24kN/mm ²	m ³	1				単 13号
ローリングマシン移設		回	1				単 14号
足場(アンカー)	標準	空m ³	417				単 15号
鉄筋挿入工		式	1				
鉄筋挿入	鉄筋規格:SD345 D19, 削孔長:32m, 現場条件:II 削孔に要する重機の搬入困難, 施工規模:100m未満	式	1				内 1号
足場(鉄筋挿入)		空m ³	180				単 16号
擁壁工		式	1				

設計内訳書 (本01)

工事名	R 1 三土 大利辻線 三・池田大利 道路改良工事 (2)				事業区分 工事区分	道路新設・改築 道路改良	
工事区分・工種・種別・細別	規格	単位	数量	単価	金額	数量・金額増減	摘要
場所打擁壁工 張出擁壁		式	1				
コンクリート	$\sigma_{ck}=24\text{N/mm}^2$	m3	42				単 17号
型枠	一般型枠	m2	85				単 18号
鉄筋工	SD345 D13	t	0.51				単 19号
鉄筋工	SD345 D16~25	t	4.71				単 20号
目地板	瀝青繊維質目地板厚20mm	m2	7				単 21号
水抜 π イ π	硬質塩化ビニル管VP-65	m	10				単 22号
箱抜き管	硬質塩化ビニル管VU-125	m	5				単 23号
足場工	単管傾斜足場	掛m2	67				単 24号
支保工	π イ π ポ π ト	空m3	34				単 25号
間詰コンクリート	$\sigma_{ck}=24\text{N/mm}^2$	m3	8				単 26号
π -ライ π コンクリート	t=5cm, $\sigma_{ck}\geq 24\text{N/mm}^2$	m2	10				単 27号
裏石積	t=20cm	m2	9				単 28号

設計内訳書 (本01)

工事名	R 1 三土 大利辻線 三・池田大利 道路改良工事 (2)				事業区分 工事区分	道路新設・改築 道路改良	
工事区分・工種・種別・細別	規格	単位	数量	単価	金額	数量・金額増減	摘要
1号基礎コンクリート工		式	1				
コンクリート	$\sigma_{ck} \geq 18\text{N/mm}^2$	m3	0.5				単 29号
型枠	一般型枠	m2	0.6				単 30号
目地板	t=10mm	m2	0.1				単 31号
足場工	単管傾斜足場	掛m2	3				単 32号
3号基礎コンクリート工		式	1				
コンクリート	$\sigma_{ck} \geq 18\text{N/mm}^2$	m3	5.4				単 33号
型枠	一般型枠	m2	11				単 34号
目地板	t=10mm	m2	0.5				単 35号
足場工	単管傾斜足場	掛m2	39				単 36号
間詰コンクリート	$\sigma_{ck} \geq 18\text{N/mm}^2$	m3	2.3				単 37号
平張コンクリート	$\sigma_{ck} \geq 18\text{N/mm}^2$	m3	0.2				単 38号
取合擁壁工		式	1				

設計内訳書 (本01)

工事名	R1三土 大利辻線 三・池田大利 道路改良工事(2)				事業区分 工事区分	道路新設・改築 道路改良	
工事区分・工種・種別・細別	規格	単位	数量	単価	金額	数量・金額増減	摘要
コンクリート	$\sigma_{ck} \geq 18N/mm^2$	m3	5				単 39号
型枠	一般型枠	m2	9.3				単 40号
目地板	t=10mm	m2	2.4				単 41号
水抜きパイプ	VP-65	m	1.7				単 42号
足場工	単管傾斜足場	掛m2	9				単 43号
間詰コンクリート	$\sigma_{ck} \geq 18N/mm^2$	m3	0.4				単 44号
埋戻コンクリート	$\sigma_{ck} \geq 18N/mm^2$	m3	0.1				単 45号
ヘアライコンクリート	t=5cm, $\sigma_{ck} \geq 18N/mm^2$	m2	2.5				単 46号
構造物撤去工		式	1				
防護柵撤去工		式	1				
防護柵撤去(ガードレール)	Gr-C-2B	m	12.5				単 47号
構造物取壊し工		式	1				
コンクリート構造物取壊し	構造物区分:無筋構造物, 工法区分:機械施工	m3	2				単 48号

設計内訳書 (本01)

工事名	R1三土 大利辻線 三・池田大利 道路改良工事(2)				事業区分 工事区分	道路新設・改築 道路改良	
工事区分・工種・種別・細別	規格	単位	数量	単価	金額	数量・金額増減	摘要
運搬処理工		式	1				
殻運搬	殻種別:コンクリート殻(無筋)	m3	2				単 49号
殻処分	殻種別:コンクリート殻(無筋)	m3	2				単 50号
仮設工		式	1				
交通管理工		式	1				
交通誘導警備員	B	人日	40				単 51号
舗装		式	1				
防護柵工		式	1				
路側防護柵工		式	1				
ガードレール (F7ロック, G7ロック)	ガードレール規格(標準型・Co用):塗装品 Gr-C-2B, 施工規模:21m未満, 曲線部補正:無	m	12.5				単 52号
補強筋 (F7ロック, G7ロック)	SD345	箇所	7				単 53号
ガードレール (取合擁壁部)	ガードレール規格(標準型・Co用):塗装品 Gr-C-2B, 施工規模:21m未満, 曲線部補正:無	m	2.1				単 54号
補強筋 (取合擁壁部)	SD345	箇所	2				単 55号

設計内訳書（本01）

工事名	R 1 三土 大利辻線 三・池田大利 道路改良工事（2）				事業区分 工事区分	道路新設・改築 舗装	
工事区分・工種・種別・細別	規格	単位	数量	単価	金額	数量・金額増減	摘要
直接工事費		式	1				
共通仮設		式	1				
共通仮設費（率計上）		式	1				
純工事費		式	1				
現場管理費		式	1				
工事原価		式	1				
一般管理費等		式	1				
工事価格		式	1				
消費税額及び地方消費税額		式	1				
工事費計		式	1				

一式当り内訳書

単価使用年月	2019.08
歩掛適用年月	2019.08
労務調整係数	1.000-00000 0.0 0

内 1号	鉄筋挿入	鉄筋規格:SD345 D19, 削孔長:32m, 現場条件:I I 削孔に要する重機の搬入困難, 施工規模:10 0m未満					
名称・規格	条件	単位	数量	単価	金額	数量・金額増減	摘要
鉄筋挿入工	II 削孔に要する重機の搬入困難, 1.9m/箇所, 64mm/箇所, 2m/箇所, 標準(0.4), 100m未満	m	32.3				単 57号
削孔機械の上下移動		回	3				単 58号
合計							

1次単価表

単価使用年月	2019.08
歩掛適用年月	2019.08
労務調整係数	1.000-00000 0.0 0

単 1号	掘削 軟岩	土質:軟岩,施工方法:現場制約あり	単位	m3	単位数量	1	単価	
名称・規格		条件	単位	数量	単価	金額	摘要	
	掘削	軟岩,現場制約あり,軟岩(I)	m3	1				
	合計							
	単価							円/m3

1次単価表

単価使用年月	2019.08
歩掛適用年月	2019.08
労務調整係数	1.000-00000 0.0 0

単 2号	積込吊上	土質:軟岩,人力積込	単位	m3	単位数量	20	単価	
名称・規格		条件	単位	数量	単価	金額	摘要	
	人力積込	軟岩	m3	20				
	ラフテレンクレーン[油圧伸縮ジブ型] 10t吊		日	0.8				
	合計							
	単価							円/m3

1次単価表

単価使用年月	2019.08
歩掛適用年月	2019.08
労務調整係数	1.000-00000 0.0 0

単 3号	土砂等運搬	土質:軟岩	単位	m3	単位数量	1	単価	
名称・規格		条件	単位	数量	単価	金額	摘要	
土砂等運搬		標準,バックホ山積0.8m3(平積0.6m3), 軟岩,無し,7.5km以下	m3	1				
合計								
単価							円/m3	

1次単価表

単価使用年月	2019.08
歩掛適用年月	2019.08
労務調整係数	1.000-00000 0.0 0

単 4号	残土等処分	土質:軟岩	単位	m3	単位数量	1	単価	
名称・規格		条件	単位	数量	単価	金額	摘要	
残土等処分			m3	1				
合計								
単価							円/m3	

1次単価表

単価使用年月	2019.08
歩掛適用年月	2019.08
労務調整係数	1.000-00000 0.0 0

単 5号	モルタル吹付	セメント種類: $\sigma_{ck}=15N/mm^2$ 以上, 吹付厚: 厚8cm	単位	m2	単位数量	1	単価	
名称・規格		条件	単位	数量	単価	金額	摘要	
	モルタル吹付工	8cm, 250m2未満, 無, 無	m2	1			単 56号	
	合計							
	単価						円/m2	

1次単価表

単価使用年月	2019.08
歩掛適用年月	2019.08
労務調整係数	1.000-00000 0.0 0

単 6号	アンカー工材料費(アンカー) 設計アンカー力 Td=72.2kN	アンカー工数量: 設計アンカー力 Td=72.2kN, N=4本	単位	本	単位数量	4	単価	
名称・規格		条件	単位	数量	単価	金額	摘要	
	アンカー(材料費1)	28.4m, 30.4m, 26.36m	式	1				
	アンカー(材料費2)	3.6kg, 4組, 4組	式	1				
	合計							
	単価						円/本	

1次単価表

単価使用年月	2019.08
歩掛適用年月	2019.08
労務調整係数	1.000-00000 0.0 0

単 7号	アンカー工材料費(アンカー) 設計アンカー力 Td=162.5kN	アンカー工数量:設計アンカー力 Td=162.5kN, N=4本	単位	本	単位数量	4	単価	
名称・規格		条件	単位	数量	単価	金額	摘要	
アンカー(材料費1)		28.4m, 30.4m, 26.04m	式	1				
アンカー(材料費2)		3.6kg, 4組, 4組	式	1				
合計								
単価								円/本

1次単価表

単価使用年月	2019.08
歩掛適用年月	2019.08
労務調整係数	1.000-00000 0.0 0

単 8号	削孔(アンカー) 石積	削孔長:1.2m, 杭径:90mm, 杭長:0m, 杭打込長(掘削長):0m	単位	m	単位数量	1	単価	
名称・規格		条件	単位	数量	単価	金額	摘要	
削孔(アンカー)		有り(スキッド型), 二重管方式, 90mm, 玉石混じり土	m	1				
合計								
単価								円/m

1次単価表

単価使用年月	2019.08
歩掛適用年月	2019.08
労務調整係数	1.000-00000 0.0 0

単 9号	削孔(アンカー) 土砂	削孔長:2.9m, 杭径:90mm, 杭長:0m, 杭打込長(掘削長):0m	単位	m	単位数量	1	単価	
名称・規格		条件	単位	数量	単価	金額	摘要	
削孔(アンカー)		有り(スキッド型), 二重管方式, 90mm, 硬質土	m	1				
合計								
単価							円/m	

1次単価表

単価使用年月	2019.08
歩掛適用年月	2019.08
労務調整係数	1.000-00000 0.0 0

単 10号	削孔(アンカー) 岩	削孔長:46.7m, 杭径:90mm, 杭長:0m, 杭打込長(掘削長):0m	単位	m	単位数量	1	単価	
名称・規格		条件	単位	数量	単価	金額	摘要	
削孔(アンカー)		有り(スキッド型), 二重管方式, 90mm, 軟岩	m	1				
合計								
単価							円/m	

1次単価表

単価使用年月	2019.08
歩掛適用年月	2019.08
労務調整係数	1.000-00000 0.0 0

単 11号	アンカー鋼材加工・組立・挿入・緊張・定着・頭部処	アンカー鋼材数量:設計アンカー力 Td=72.2 kN, N=4本	単位	本	単位数量	1	単価	
名称・規格		条件	単位	数量	単価	金額	摘要	
アンカー鋼材加工・組立・挿入 緊張・定着・頭部処理(アンカー)		二重防食, PC鋼線より線(工場組立), f<400kN, 有り	本	1				
合計								
単価							円/本	

1次単価表

単価使用年月	2019.08
歩掛適用年月	2019.08
労務調整係数	1.000-00000 0.0 0

単 12号	アンカー鋼材加工・組立・挿入・緊張・定着・頭部処	アンカー鋼材数量:設計アンカー力 Td=162.5 kN, N=4本	単位	本	単位数量	1	単価	
名称・規格		条件	単位	数量	単価	金額	摘要	
アンカー鋼材加工・組立・挿入 緊張・定着・頭部処理(アンカー)		二重防食, PC鋼線より線(工場組立), f<400kN, 有り	本	1				
合計								
単価							円/本	

1次単価表

単価使用年月	2019.08
歩掛適用年月	2019.08
労務調整係数	1.000-00000 0.0 0

単 13号	名称・規格	条件	単位	数量	単価	金額	摘要
	グラウト注入	注入材規格:セメントペースト, 圧縮強度:24 kN/mm2	単位	m3	単位数量	1	単価
	名称・規格	条件	単位	数量	単価	金額	摘要
	グラウト注入(アンカー)		m3	1			
	合計						
	単価						円/m3

1次単価表

単価使用年月	2019.08
歩掛適用年月	2019.08
労務調整係数	1.000-00000 0.0 0

単 14号	名称・規格	条件	単位	数量	単価	金額	摘要
	ボールリンクマシン移設		単位	回	単位数量	1	単価
	名称・規格	条件	単位	数量	単価	金額	摘要
	ボールリンクマシン移設(アンカー)	標準	回	1			
	合計						
	単価						円/回

1次単価表

単価使用年月	2019.08
歩掛適用年月	2019.08
労務調整係数	1.000-00000 0.0 0

単 15号	足場(アカー)	標準	単位	空m3	単位数量	1	単価	
名称・規格		条件	単位	数量	単価	金額	摘要	
	足場(アカー)	標準	空m3	1				
	合計							
	単価						円/空m3	

1次単価表

単価使用年月	2019.08
歩掛適用年月	2019.08
労務調整係数	1.000-00000 0.0 0

単 16号	足場(鉄筋挿入)		単位	空m3	単位数量	1	単価	
名称・規格		条件	単位	数量	単価	金額	摘要	
	鉄筋挿入工の仮設足場工		空m3	1				単 59号
	合計							
	単価						円/空m3	

1 次単価表

単価使用年月	2019.08
歩掛適用年月	2019.08
労務調整係数	1.000-00000 0.0 0

単 17号	コンクリート	σ ck=24N/mm2	単位	m3	単位数量	1	単価	
名称・規格		条件	単位	数量	単価	金額	摘要	
コンクリート(場所打擁壁)		24-12-25(20)(高炉),一般養生,延長無し	m3	1				
合計								
単価							円/m3	

1 次単価表

単価使用年月	2019.08
歩掛適用年月	2019.08
労務調整係数	1.000-00000 0.0 0

単 18号	型枠	一般型枠	単位	m2	単位数量	1	単価	
名称・規格		条件	単位	数量	単価	金額	摘要	
型枠		一般型枠,鉄筋・無筋構造物	m2	1				
合計								
単価							円/m2	

1 次単価表

単価使用年月	2019.08
歩掛適用年月	2019.08
労務調整係数	1.000-00000 0.0 0

単 19号	鉄筋工	SD345 D13	単位	t	単位数量	1	単価	
名称・規格		条件	単位	数量	単価	金額	摘要	
鉄筋工[市場単価]		SD345 D13, 一般構造物, 10t未満, 無, 無, 無, 無, 補正無(鉄筋割合10%未満含む), 補正無(一般構造物)	t	1				単 60号
合計								
単価								円/t

1 次単価表

単価使用年月	2019.08
歩掛適用年月	2019.08
労務調整係数	1.000-00000 0.0 0

単 20号	鉄筋工	SD345 D16~25	単位	t	単位数量	1	単価	
名称・規格		条件	単位	数量	単価	金額	摘要	
鉄筋工[市場単価]		SD345 D16~25, 一般構造物, 10t未満, 無, 無, 無, 無, 補正無(鉄筋割合10%未満含む), 補正無(一般構造物)	t	1				単 61号
合計								
単価								円/t

1次単価表

単価使用年月	2019.08
歩掛適用年月	2019.08
労務調整係数	1.000-00000 0.0 0

単 21号	目地板	瀝青繊維質目地板厚20mm	単位	m2	単位数量	1	単価	
名称・規格		条件	単位	数量	単価	金額	摘要	
目地板		瀝青繊維質目地板t=20	m2	1				
合計								
単価							円/m2	

1次単価表

単価使用年月	2019.08
歩掛適用年月	2019.08
労務調整係数	1.000-00000 0.0 0

単 22号	水抜ハ°イ°	硬質塩化ビニル管VP-65	単位	m	単位数量	1	単価	
名称・規格		条件	単位	数量	単価	金額	摘要	
ハ°イ° VP-65			m	1				
合計								
単価							円/m	

1 次単価表

単価使用年月	2019.08
歩掛適用年月	2019.08
労務調整係数	1.000-00000 0.0 0

単 23号	箱抜き管	硬質塩化ビニル管VU-125	単位	m	単位数量	1	単価	
名称・規格		条件	単位	数量	単価	金額	摘要	
	硬質塩化ビニル管(薄肉管) VU-125		m	1				
	合計							
	単価						円/m	

1 次単価表

単価使用年月	2019.08
歩掛適用年月	2019.08
労務調整係数	1.000-00000 0.0 0

単 24号	足場工	単管傾斜足場	単位	掛m2	単位数量	1	単価	
名称・規格		条件	単位	数量	単価	金額	摘要	
	足場工	単管傾斜足場, 不要, 標準(1.0)	掛m2	1				単 62号
	合計							
	単価						円/掛m2	

1 次単価表

単価使用年月	2019.08
歩掛適用年月	2019.08
労務調整係数	1.000-00000 0.0 0

単 25号	支保工	ハ°イ°ホ°ト	単位	空m3	単位数量	1	単価	
名称・規格		条件	単位	数量	単価	金額	摘要	
支保工		ハ°イ°ホ°ト支保, f<=40kN/m2[t<=120cm], 標準	空m3	1			単 63号	
合計								
単価							円/空m3	

1 次単価表

単価使用年月	2019.08
歩掛適用年月	2019.08
労務調整係数	1.000-00000 0.0 0

単 26号	間詰コンクリート	$\sigma_{ck}=24\text{N/mm}^2$	単位	m3	単位数量	1	単価	
名称・規格		条件	単位	数量	単価	金額	摘要	
コンクリート(場所打擁壁)		24-12-25(20)(高炉), 一般養生, 延長無し	m3	1				
合計								
単価							円/m3	

1次単価表

単価使用年月	2019.08
歩掛適用年月	2019.08
労務調整係数	1.000-00000 0.0 0

単 27号	ペーラインコンクリート	t=5cm, σ _{ck} ≥24N/mm ²	単位	m ²	単位数量	1	単価	
名称・規格		条件	単位	数量	単価	金額	摘要	
ペーラインコンクリート(材料費)		重力式・もたれ式擁壁, 24-12-25(20) (高炉)	m ³	0.05				
合計								
単価							円/m ²	

1次単価表

単価使用年月	2019.08
歩掛適用年月	2019.08
労務調整係数	1.000-00000 0.0 0

単 28号	裏石積	t=20cm	単位	m ²	単位数量	1	単価	
名称・規格		条件	単位	数量	単価	金額	摘要	
拾石積(裏石積)		厚さ20cm, 18- 8-40 高炉, 割栗石150-200mm	m ²	1				単 64号
合計								
単価							円/m ²	

1次単価表

単価使用年月	2019.08
歩掛適用年月	2019.08
労務調整係数	1.000-00000 0.0 0

単 29号	コンクリート	$\sigma_{ck} \geq 18N/mm^2$	単位	m3	単位数量	1	単価	
名称・規格		条件	単位	数量	単価	金額	摘要	
コンクリート(場所打擁壁)		18-8-40(高炉), 一般養生, 延長無し	m3	1				
合計								
単価								円/m3

1次単価表

単価使用年月	2019.08
歩掛適用年月	2019.08
労務調整係数	1.000-00000 0.0 0

単 30号	型枠	一般型枠	単位	m2	単位数量	1	単価	
名称・規格		条件	単位	数量	単価	金額	摘要	
型枠		一般型枠, 鉄筋・無筋構造物	m2	1				
合計								
単価								円/m2

1 次単価表

単価使用年月	2019.08
歩掛適用年月	2019.08
労務調整係数	1.000-00000 0.0 0

単 31号	目地板	t=10mm	単位	m2	単位数量	1	単価	
名称・規格		条件	単位	数量	単価	金額	摘要	
	目地板	瀝青繊維質目地板t=10	m2	1				
	合計							
	単価						円/m2	

1 次単価表

単価使用年月	2019.08
歩掛適用年月	2019.08
労務調整係数	1.000-00000 0.0 0

単 32号	足場工	単管傾斜足場	単位	掛m2	単位数量	1	単価	
名称・規格		条件	単位	数量	単価	金額	摘要	
	足場工	単管傾斜足場, 不要, 標準(1.0)	掛m2	1				単 62号
	合計							
	単価						円/掛m2	

1次単価表

単価使用年月	2019.08
歩掛適用年月	2019.08
労務調整係数	1.000-00000 0.0 0

単 33号	コンクリート	$\sigma_{ck} \geq 18N/mm^2$	単位	m3	単位数量	1	単価	
名称・規格		条件	単位	数量	単価	金額	摘要	
コンクリート(場所打擁壁)		18-8-40(高炉), 一般養生, 延長無し	m3	1				
合計								
単価							円/m3	

1次単価表

単価使用年月	2019.08
歩掛適用年月	2019.08
労務調整係数	1.000-00000 0.0 0

単 34号	型枠	一般型枠	単位	m2	単位数量	1	単価	
名称・規格		条件	単位	数量	単価	金額	摘要	
型枠		一般型枠, 鉄筋・無筋構造物	m2	1				
合計								
単価							円/m2	

1 次単価表

単価使用年月	2019.08
歩掛適用年月	2019.08
労務調整係数	1.000-00000 0.0 0

単 35号	目地板	t=10mm	単位	m2	単位数量	1	単価	
名称・規格		条件	単位	数量	単価	金額	摘要	
	目地板	瀝青繊維質目地板t=10	m2	1				
	合計							
	単価						円/m2	

1 次単価表

単価使用年月	2019.08
歩掛適用年月	2019.08
労務調整係数	1.000-00000 0.0 0

単 36号	足場工	単管傾斜足場	単位	掛m2	単位数量	1	単価	
名称・規格		条件	単位	数量	単価	金額	摘要	
	足場工	単管傾斜足場, 不要, 標準(1.0)	掛m2	1				単 62号
	合計							
	単価						円/掛m2	

1次単価表

単価使用年月	2019.08
歩掛適用年月	2019.08
労務調整係数	1.000-00000 0.0 0

単 37号	間詰コンクリート	$\sigma_{ck} \geq 18N/mm^2$	単位	m3	単位数量	1	単価	
名称・規格		条件	単位	数量	単価	金額	摘要	
コンクリート(場所打擁壁)		18-8-40(高炉), 一般養生, 延長無し	m3	1				
合計								
単価							円/m3	

1次単価表

単価使用年月	2019.08
歩掛適用年月	2019.08
労務調整係数	1.000-00000 0.0 0

単 38号	平張コンクリート	$\sigma_{ck} \geq 18N/mm^2$	単位	m3	単位数量	0.2	単価	
名称・規格		条件	単位	数量	単価	金額	摘要	
コンクリート(場所打擁壁)		18-8-40(高炉), 一般養生, 延長無し	m3	0.2				
型枠		一般型枠, 均しコンクリート	m2	1.3				
合計								
単価							円/m3	

1 次単価表

単価使用年月	2019.08
歩掛適用年月	2019.08
労務調整係数	1.000-00000 0.0 0

単 39号	名称・規格	条件	単位	数量	単価	金額	単価	概要
	コンクリート	$\sigma_{ck} \geq 18N/mm^2$	単位	m3	単位数量	1	単価	
	名称・規格	条件	単位	数量	単価	金額		概要
	コンクリート(場所打擁壁)	18-8-40(高炉), 一般養生, 延長無し	m3	1				
	合計							
	単価						円/m3	

1 次単価表

単価使用年月	2019.08
歩掛適用年月	2019.08
労務調整係数	1.000-00000 0.0 0

単 40号	名称・規格	条件	単位	数量	単価	金額	単価	概要
	型枠	一般型枠	単位	m2	単位数量	1	単価	
	名称・規格	条件	単位	数量	単価	金額		概要
	型枠	一般型枠, 鉄筋・無筋構造物	m2	1				
	合計							
	単価						円/m2	

1次単価表

単価使用年月	2019.08
歩掛適用年月	2019.08
労務調整係数	1.000-00000 0.0 0

単 41号	目地板	t=10mm	単位	m2	単位数量	1	単価	
名称・規格		条件	単位	数量	単価	金額	摘要	
目地板		瀝青繊維質目地板t=10	m2	1				
合計								
単価							円/m2	

1次単価表

単価使用年月	2019.08
歩掛適用年月	2019.08
労務調整係数	1.000-00000 0.0 0

単 42号	水抜きパイプ	VP-65	単位	m	単位数量	1	単価	
名称・規格		条件	単位	数量	単価	金額	摘要	
パイプ VP-65			m	1				
合計								
単価							円/m	

1 次単価表

単価使用年月	2019.08
歩掛適用年月	2019.08
労務調整係数	1.000-00000 0.0 0

単 43号	足場工	単管傾斜足場	単位	掛m2	単位数量	1	単価	
名称・規格		条件	単位	数量	単価	金額	摘要	
	足場工	単管傾斜足場, 不要, 標準(1.0)	掛m2	1			単 62号	
	合計							
	単価						円/掛m2	

1 次単価表

単価使用年月	2019.08
歩掛適用年月	2019.08
労務調整係数	1.000-00000 0.0 0

単 44号	間詰コンクリート	$\sigma_{ck} \geq 18N/mm^2$	単位	m3	単位数量	1	単価	
名称・規格		条件	単位	数量	単価	金額	摘要	
	コンクリート(場所打擁壁)	18-8-40(高炉), 一般養生, 延長無し	m3	1				
	合計							
	単価						円/m3	

1次単価表

単価使用年月	2019.08
歩掛適用年月	2019.08
労務調整係数	1.000-00000 0.0 0

単 45号	埋戻コンクリート	$\sigma_{ck} \geq 18N/mm^2$	単位	m3	単位数量	1	単価	
名称・規格		条件	単位	数量	単価	金額	摘要	
コンクリート(場所打擁壁)		18-8-40(高炉), 一般養生, 延長無し	m3	1				
合計								
単価							円/m3	

1次単価表

単価使用年月	2019.08
歩掛適用年月	2019.08
労務調整係数	1.000-00000 0.0 0

単 46号	ハ°ラインコンクリート	t=5cm, $\sigma_{ck} \geq 18N/mm^2$	単位	m2	単位数量	1	単価	
名称・規格		条件	単位	数量	単価	金額	摘要	
ハ°ラインコンクリート(材料費)		重力式・もたれ式擁壁, 18-8-40(高炉)	m3	0.05				
合計								
単価							円/m2	

1次単価表

単価使用年月	2019.08
歩掛適用年月	2019.08
労務調整係数	1.000-00000 0.0 0

単 47号	防護柵撤去(ガードレール)	Gr-C-2B	単位	m	単位数量	1	単価	
名称・規格		条件	単位	数量	単価	金額	摘要	
防護柵撤去工(ガードレール撤去工)		コンクリート建込・標準型, Gr-C-2B, 無, 無	m	1			単 65号	
合計								
単価							円/m	

1次単価表

単価使用年月	2019.08
歩掛適用年月	2019.08
労務調整係数	1.000-00000 0.0 0

単 48号	コンクリート構造物取壊し	構造物区分:無筋構造物, 工法区分: 機械施工	単位	m3	単位数量	1	単価	
名称・規格		条件	単位	数量	単価	金額	摘要	
構造物とりこわし		無筋構造物, 機械施工, 無し, 無し, 不要	m3	1			単 66号	
合計								
単価							円/m3	

1 次単価表

単価使用年月	2019.08
歩掛適用年月	2019.08
労務調整係数	1.000-00000 0.0 0

単 49号	殻運搬	殻種別:コンクリート殻(無筋)	単位	m3	単位数量	1	単価	
名称・規格		条件	単位	数量	単価	金額	摘要	
	殻運搬	Co(無筋・鉄筋)構造物とりこわし,機械積込,無し,15.5km以下,全ての費用	m3	1				
	合計							
	単価							円/m3

1 次単価表

単価使用年月	2019.08
歩掛適用年月	2019.08
労務調整係数	1.000-00000 0.0 0

単 50号	殻処分	殻種別:コンクリート殻(無筋)	単位	m3	単位数量	1	単価	
名称・規格		条件	単位	数量	単価	金額	摘要	
	処分費(m3)		m3	1				単 67号
	合計							
	単価							円/m3

1次単価表

単価使用年月	2019.08
歩掛適用年月	2019.08
労務調整係数	1.000-00000 0.0 0

単 51号	交通誘導警備員	B	単位	人日	単位数量	1	単価	
名称・規格		条件	単位	数量	単価	金額	摘要	
	交通誘導警備員B		人日	1			単 68号	
	合計							
	単価						円/人日	

1次単価表

単価使用年月	2019.08
歩掛適用年月	2019.08
労務調整係数	1.000-00000 0.0 0

単 52号	ガードレール (Fブロック, Gブロック)	ガードレール規格(標準型・Co用):塗装品 Gr-C-2B, 施工規模:21m未満, 曲線部 補正:無	単位	m	単位数量	1	単価	
名称・規格		条件	単位	数量	単価	金額	摘要	
	防護柵設置工(ガードレール設置工)	コンクリート建込, Gr-C-2B 塗装品, 21m未 満, 無, 無, 無, 加算無し	m	1			単 69号	
	合計							
	単価						円/m	

1 次単価表

単価使用年月	2019.08
歩掛適用年月	2019.08
労務調整係数	1.000-00000 0.0 0

単 53号	補強筋 (Fブロック, Gブロック)	SD345	単位	箇所	単位数量	7	単価	
名称・規格		条件	単位	数量	単価	金額	摘要	
鉄筋工[市場単価]		SD345 D13, 一般構造物, 10t未満, 無, 無, 無, 補正無(鉄筋割合10%未満含む), 補正無(一般構造物)	t		0.049			単 60号
鉄筋工[市場単価]		SD345 D16~25, 一般構造物, 10t以上(標準), 無, 無, 無, 無, 補正無(鉄筋割合10%未満含む), 補正無(一般構造物)	t		0.033			単 70号
合計								
単価								円/箇所

1 次単価表

単価使用年月	2019.08
歩掛適用年月	2019.08
労務調整係数	1.000-00000 0.0 0

単 54号	ガードレール (取合擁壁部)	ガードレール規格(標準型・Co用):塗装品 Gr-C-2B, 施工規模:21m未満, 曲線部 補正:無	単位	m	単位数量	1	単価	
名称・規格		条件	単位	数量	単価	金額	摘要	
防護柵設置工(ガードレール設置工)		コンクリート建込, Gr-C-2B 塗装品, 21m未満, 無, 無, 無, 加算無し	m		1			単 69号
合計								
単価								円/m

1 次単価表

単価使用年月	2019.08
歩掛適用年月	2019.08
労務調整係数	1.000-00000 0.0 0

単 55号	補強筋 (取合擁壁部)	SD345	単位	箇所	単位数量	2	単価	
名称・規格		条件	単位	数量	単価	金額	摘要	
鉄筋工[市場単価]		SD345 D13, 一般構造物, 10t未満, 無, 無, 無, 補正無(鉄筋割合10%未満含む), 補正無(一般構造物)	t	0.017			単 60号	
合計								
単価							円/箇所	

2次単価表

単価使用年月	2019.08
歩掛適用年月	2019.08
労務調整係数	1.000-00000 0.0 0

単 56号	名称・規格	条件	単位	数量	単価	金額	摘要
	モルタル吹付工	8cm, 250m2未満, 無, 無	単位	m2	単位数量	1	単価
	法面工(モルタル吹付) 厚8cm		m2	1			
	諸雑費(まるめ)		式	1			
	合計						
	単価						円/m2

2次単価表

単価使用年月	2019.08
歩掛適用年月	2019.08
労務調整係数	1.000-00000 0.0 0

単 57号	鉄筋挿入工	II 削孔に要する重機の搬入困難, 1.9m/箇所, 64mm/箇所, 2m/箇所, 標準(0.4), 100m未満	単位	m	単位数量	1	単価	
名称・規格		条件	単位	数量	単価	金額	摘要	
	鉄筋挿入工(ロックボルト工) 現場条件II		m	1				
	材料費 SD345 D19 めっき付		m	1.053				
	クラウト材 普通ボルト 強度 σck=24N/mm ² W/C=47.5%		m ³	0.005				
	材料費 定着用材料 (めっき付)		組	0.526				
	諸雑費(まるめ)		式	1				
	合計							
	単価							円/m

2次単価表

単価使用年月	2019.08
歩掛適用年月	2019.08
労務調整係数	1.000-00000 0.0 0

単 58号	削孔機械の上下移動	単位	回	単位数量	金額	単価	概要
名称・規格		条件	単位	数量	単価	金額	摘要
	鉄筋挿入工 上下移動工 現場条件II 削孔機械の上下移動		回	1			
	諸雑費(まるめ)		式	1			
	合計						
	単価						円/回

2次単価表

単価使用年月	2019.08
歩掛適用年月	2019.08
労務調整係数	1.000-00000 0.0 0

単 59号	鉄筋挿入工の仮設足場工	単位	空m3	単位数量	金額	単価	概要
名称・規格		条件	単位	数量	単価	金額	摘要
	鉄筋挿入工 足場工 現場条件II 仮設足場の設置・撤去		空m3	1			
	諸雑費(まるめ)		式	1			
	合計						
	単価						円/空m3

2次単価表

単価使用年月	2019.08
歩掛適用年月	2019.08
労務調整係数	1.000-00000 0.0 0

単 60号	鉄筋工[市場単価]	SD345 D13, 一般構造物, 10t未満, 無, 無, 無, 補正無(鉄筋割合10%未満含む), 補正無(一般構造物)	単位	t	単位数量	1	単価	
名称・規格		条件	単位	数量	単価	金額	摘要	
	鉄筋コンクリート用棒鋼 SD345 D13		t	1.03				
	鉄筋工 加工・組立共 一般構造物		t	1				
	諸雑費(まるめ)		式	1				
	合計							
	単価							円/t

2次単価表

単価使用年月	2019.08
歩掛適用年月	2019.08
労務調整係数	1.000-00000 0.0 0

単 61号	鉄筋工[市場単価]	SD345 D16~25, 一般構造物, 10t未満, 無, 無, 無, 無, 補正無(鉄筋割合10%未満含む), 補正無(一般構造物)	単位	t	単位数量	1	単価	
名称・規格		条件	単位	数量	単価	金額	摘要	
	鉄筋コンクリート用棒鋼 SD345 D16~25		t	1.03				
	鉄筋工 加工・組立共 一般構造物		t	1				
	諸雑費(まるめ)		式	1				
	合計							
	単価							円/t

2次単価表

単価使用年月	2019.08
歩掛適用年月	2019.08
労務調整係数	1.000-00000 0.0 0

単 62号	足場工	単管傾斜足場, 不要, 標準(1.0)	単位	掛m2	単位数量	100	単価	
名称・規格		条件	単位	数量	単価	金額	摘要	
	土木一般世話役		人					
	とび工		人					
	普通作業員		人					
	フフテレンクレーン[油圧伸縮ジブ型] 25t吊		日	0.8				
	諸雑費(率+まるめ)		式	1				
	合計							
	単価							円/掛m2

2次単価表

単価使用年月	2019.08
歩掛適用年月	2019.08
労務調整係数	1.000-00000 0.0 0

単 63号	支保工	ハ イ 標 ー ト 支 保, f<=40kN/m2 [t<=120 cm], 標準	単位	空m3	単位数量	100	単価	
名称・規格		条件	単位	数量	単価	金額	摘要	
	土木一般世話役		人					
	型わく工		人					
	とび工		人					
	普通作業員		人					
	トラックレン[油圧伸縮ジブ型] 4.9t吊		日	0.5				
	諸雑費(率+まるめ)		式	1				
	合計							
	単価							円/空m3

2次単価表

単価使用年月	2019.08
歩掛適用年月	2019.08
労務調整係数	1.000-00000 0.0 0

単 64号	拾石積(裏石積)	厚さ20cm, 18- 8-40 高炉, 割栗石150-200mm	単位	m2	単位数量	50	単価
名称・規格		条件	単位	数量	単価	金額	摘要
	割栗石 150-200mm		m3	11.4			
	生コンクリート 18-8-40 高炉		m3	1.7			
	土木一般世話役		人				
	普通作業員		人				
	合計						
	単価						円/m2

2次単価表

単価使用年月	2019.08
歩掛適用年月	2019.08
労務調整係数	1.000-00000 0.0 0

単 65号	防護柵撤去工(ガードレール撤去工)	コンクリート建込・標準型, Gr-C-2B, 無, 無	単位	m	単位数量	1	単価	
名称・規格		条件	単位	数量	単価	金額	摘要	
ガードレール撤去工 CO建込用 Gr-A、B、C-2B			m	1				
諸雑費(まるめ)			式	1				
合計								
単価							円/m	

2次単価表

単価使用年月	2019.08
歩掛適用年月	2019.08
労務調整係数	1.000-00000 0.0 0

単 66号	構造物とりこわし	無筋構造物, 機械施工, 無し, 無し, 不要	単位	m3	単位数量	1	単価	
名称・規格		条件	単位	数量	単価	金額	摘要	
無筋構造物 昼間 機械施工 制約無			m3	1				
諸雑費(まるめ)			式	1				
合計								
単価							円/m3	

2次単価表

単価使用年月	2019.08
歩掛適用年月	2019.08
労務調整係数	1.000-00000 0.0 0

単 67号	処分費(m3)		単位	m3	単位数量		単価	
名称・規格		条件	単位	数量	単価	金額	摘要	
	処分費 コンクリート塊(無筋)		m3	100				
	合計							
	単価							円/m3

2次単価表

単価使用年月	2019.08
歩掛適用年月	2019.08
労務調整係数	1.000-00000 0.0 0

単 68号	交通誘導警備員B		単位	人日	単位数量		単価	
名称・規格		条件	単位	数量	単価	金額	摘要	
	交通誘導警備員B		人					
	合計							
	単価							円/人日

2次単価表

単価使用年月	2019.08
歩掛適用年月	2019.08
労務調整係数	1.000-00000 0.0 0

単 69号	防護柵設置工(ガードレール設置工)	コンクリート建込, Gr-C-2B 塗装品, 21m未満, 無, 無, 無, 加算無し	単位	m	単位数量	1	単価	
名称・規格		条件	単位	数量	単価	金額	摘要	
	ガードレール設置工 CO建込用 Gr-C-2B 塗装		m	1				
	諸雑費(まるめ)		式	1				
	合計							
	単価							円/m

2次単価表

単価使用年月	2019.08
歩掛適用年月	2019.08
労務調整係数	1.000-00000 0.0 0

単 70号	鉄筋工[市場単価]	SD345 D16~25, 一般構造物, 10t以上 (標準), 無, 無, 無, 無, 補正無(鉄筋割 合10%未満含む), 補正無(一般構造物	単位	t	単位数量	1	単価
名称・規格	条件	単位	数量	単価	金額	摘要	
鉄筋コンクリート用棒鋼 SD345 D16~25		t	1.03				
鉄筋工 加工・組立共 一般構造物		t	1				
諸雑費(まるめ)		式	1				
合計							
単価						円/t	

機労材集計リスト（機械）

工事名	R1三土 大利辻線 三・池田大利 道路改良工事（2）					
単価コード	名称	規格	単位	数量	金額	摘要
L001120001	トラッククレーン[油圧伸縮ジブ型]	4.9t吊	日	0.17	4,964	
L001130006	ラフテレンクレーン[油圧伸縮ジブ型]	25t吊	日	3.955	169,248	
L001130011	ラフテレンクレーン[油圧伸縮ジブ型]	10t吊	日	0.8	28,160	
M000301005	ダンプトラック[オンロード・ディーゼル]	10t積級	供用日	0.849	17,342	
M000601011	ボ-リングマシン[ロータリハ-カッション式]	スキッド型 55kW級	供用日	2.849	151,854	
M000603016	さく岩機(コンクリートブ-レカ)	20kg級	供用日	5.706	838	
M000903010	コンクリートポンプ車[トラック架装・ブ-ム式]	圧送能力 90~110m ³ /h	供用日	0.78	40,410	
M001201051	空気圧縮機[可搬式・エンジン駆動・スクェ]	排出ガス対策型(第1次基準)5.0m ³ /min	供用日	1.399	3,610	
	合計額				416,426	

見積単価一覧表

工事名	R1三土 大利辻線 三・池田大利 道路改良工事(2)			
名称	規格	単位	単価	備考
アンカー鋼材	設計アンカー力Td=72.2kN/本	m	444	工場加工費込
//	設計アンカー力Td=162.5kN/本	m	700	工場加工費込
注入パイプ	φ 21.5	m	72	
シーす	設計アンカー力Td=72.2kN用	m	884	
//	設計アンカー力Td=162.5kN用	m	1,310	
防錆材		kg	892	
アンカー定着具	設計アンカー力Td=72.2kN用 (ナット, アンカープレート, アンカーキャップ, ストップシーす)	組	13,198	
//	設計アンカー力Td=162.5kN用 (ナット, アンカープレート, アンカーキャップ, ストップシーす)	組	14,703	
アンカー定着加工用具	設計アンカー力Td=72.2kN用 (マシヨン, スペーサー(2), 定着体)	組	35,390	
//	設計アンカー力Td=162.5kN用 (マシヨン, スペーサー(2), 定着体)	組	38,790	

見積単価一覧表

工事名	R1三土 大利辻線 三・池田大利 道路改良工事(2)			
名称	規格	単位	単価	備考
注入材(グラウト材)	普通ポルトランドセメント、 $\sigma_{ck}=24\text{N/mm}^2$ W/C=47.5%	m ³	28,500	
水抜パイプ	VP-65	m	422	
箱抜き管	VU-125	m	684	
処分費	残土	m ³	1,300	池田川崎西谷残土処分場 7.5km以下
〃	コンクリート殻(無筋)	m ³	5,100	大成ロテック(株)阿波池田 合材工場 15.5km以下

数量総括表

工種	種別	細別	規格	単位	数量	摘要
土工						
	掘削工					
		掘削(現場制約有)	土	m3	0	0
			軟岩	m3	20	18.6
	残材処理工					
		土砂運搬工	軟岩	m2	20	20
		残土等処理	軟岩	m2	20	20
構造物撤去工						
	構造物取壊し工					
		コンクリート構造物取壊し	無筋構造物	m3	2	1.5
	運搬処理工					
		殻運搬処理	無筋CO殻	m3	2	2
法面工						
	モルタル吹付工					
		モルタル吹付	t=8cm	m2	33	33.1
	鉄筋挿入工					
		ネジ節異形棒鋼	D19(SD345) L=2.0m	本	17	17
		削孔	現場条件Ⅱ	m	32.3	32.3
		グラウト材		m3	0.2	0.153
		ナット	D19用	個	17	17
		スペーサー	D19用	個	34	34
		シース	D19用	個	17	17
		ワッシャー	D19用	個	17	17
		角座金	150×150×9	枚	17	17
		頭部キャップ		個	17	17
		削孔機械の上下移動		回	3	3
		足場工		空m3	180	179.8

数量総括表

工種	種別	細別	規格	単位	数量	摘要
擁壁工						
	張出擁壁					
		コンクリート	$\sigma_{ck} \geq 24\text{N/mm}^2$	m3	42	41.95
		型枠	一般型枠	m2	85	84.93
		鉄筋 (SD345)	D13	t	0.51	508
			D16~D25	t	4.71	4714
			合計	t	5.22	5222
		目地材	t=20mm	m2	7	6.98
		水抜きパイプ	VP-65	m	10	10.4
		箱抜き管	VU-125	m	5	5.1
		足場工	単管傾斜足場	掛m2	67	66.9
		支保工	パイプサポート	空m3	34	34
		間詰コンクリート	$\sigma_{ck} \geq 24\text{N/mm}^2$	m3	8	7.6
		裏石積	t=20cm	m2	9	8.9
		ペーライン	t=5cm	m2	10	10.1
	アンカー工					
		削孔 ($\phi 90$)	石積	m	1.2	1.2
			土砂	m	2.9	2.93
			岩	m	46.7	46.72
		アンカー材料				
		(設計アンカー力 $T_d=72.2\text{kN}$)		本	4	4
		ストランド (設計アンカー力 $T_d=72.2\text{kN}$)		m	28.4	28.40
		防錆被覆材	$\phi 21.6$	m	26.4	26.36
		上部マンション	$\phi 36$ L=340	本	4	4
		下部マンション	$\phi 36$ L=170	本	4	4
		ナット	L=63.5 H=34	個	4	4
		アンカープレート	200 × 200 × 25	枚	4	4
		ストッパーシース	$\phi 64$ L=165	個	4	4
		定着体	$\phi 38.1$ L=1200	本	4	4
		ABSスペーサー	$\phi 58$ L=146	個	8	8
		アンカーキャップ	L=205	個	4	4
		頭部防錆材	プロコートC同等品	kg	3.6	3.6
		(設計アンカー力 $T_d=162.5\text{kN}$)		本	4	4
		ストランド (設計アンカー力 $T_d=162.5\text{kN}$)		m	28.4	28.40
		防錆被覆材	$\phi 24.2$	m	26.0	26.04
		上部マンション	$\phi 40$ L=350	本	4	4
		下部マンション	$\phi 40$ L=240	本	4	4

数量総括表

工種	種別	細別	規格	単位	数量	摘要
		ナット	L=72.7 H=34	個	4	4
		アンカープレート	220×220×28	枚	4	4
		ストッパーシース	φ70 L=165	個	4	4
		定着体	φ45 L=1400	本	4	4
		ABSスペーサー	φ65 L=146	個	8	8
		アンカーキャップ	L=205	個	4	4
		頭部防錆材	プロコートC同等品	kg	3.6	3.6
		グラウト材注入パイプ	φ21.5	m	60.8	60.8
		グラウト材		m ³	1.0	1.035
		アンカー足場		空m ³	417	417.3
		ボーリングマシン移設		回	1	1
		アンカー鋼材加工・組立・挿入	f<400kN L≤10m	本	8	4+4
		緊張定着頭部処理	f<400kN	本	8	4+4
	1号基礎コンクリート					
		コンクリート	σ _{ck} ≥18N/mm ²	m ³	0.5	0.45
		型枠	一般型枠	m ²	0.6	0.56
		目地材	t=10mm	m ²	0.1	0.05
		足場工	単管傾斜足場	掛m ²	3	2.8
	3号基礎コンクリート					
		コンクリート	σ _{ck} ≥18N/mm ²	m ³	5.4	5.43
		型枠	一般型枠	m ²	11	11.14
		目地材	t=10mm	m ²	0.5	0.54
		足場工	単管足場	掛m ²	39	38.8
		間詰コンクリート	σ _{ck} ≥18N/mm ²	m ³	2.3	2.3
		平張コンクリート	σ _{ck} ≥18N/mm ²	m ³	0.2	0.2
	取合擁壁					
		コンクリート	σ _{ck} ≥18N/mm ²	m ³	5.0	4.98
		型枠	一般型枠	m ²	9.3	9.31
		目地材	t=10mm	m ²	2.4	2.43
		水抜きパイプ	VP-65	m	1.7	1.7
		足場工	単管傾斜足場	掛m ²	9	9.3
		間詰コンクリート	σ _{ck} ≥18N/mm ²	m ³	0.4	0.4
		埋戻しコンクリート	σ _{ck} ≥18N/mm ²	m ³	0.1	0.1
		ペーライン	t=5cm	m ²	2.5	2.5

土工流れ図

出土概要	土質	(m3) 地山数量	(m3) 計上数量	切土細別	(m3) 地山数量	(m3) 計上数量	(m3) 締固数量		盛土概要	盛土細別	(m3) 盛土数量	(m3) 計上数量
片切掘削	土砂	0.0	0	流用土	0.0	0	0.0	0.0				
"	"							21.4	21.4			
"	軟岩	18.6	20	"	18.6	20	21.4					
残土処理	軟岩I				18.6	20	21.4	21.4	L= 7.5 km以下			
Go取壊し	Go殻	1.5	2	Go殻	1.5	2						
							れき質土	0.90				
							軟岩 I	1.15				
							軟岩 II	1.20				

土工

数量計算書

測 点	点 間 距 離	片切掘削 (土砂)			片切掘削 (岩)			断 面	平 均	数 量
		断 面	平 均	数 量	断 面	平 均	数 量			
NO.12		0.0		0.0	0.2					
NO.12+10	10.00	0.0	0.00	0.0	2.4	1.30	13.0			
NO.12+14.7	4.70	0.0	0.00	0.0	0.0	1.20	5.6			
合 計	14.70			0.0			18.6			

取り壊し工

数量計算書

測点	点間 距離				コンクリート取り壊し(右)					
		断面	平均	数量	断面	平均	数量	断面	平均	数量
NO.12					0.1					
NO.12+10	10.00				0.1	0.10	1.0			
NO.12+14.7	4.70				0.1	0.10	0.5			
合計	14.70						1.5		Σ A =	1.5

法面工

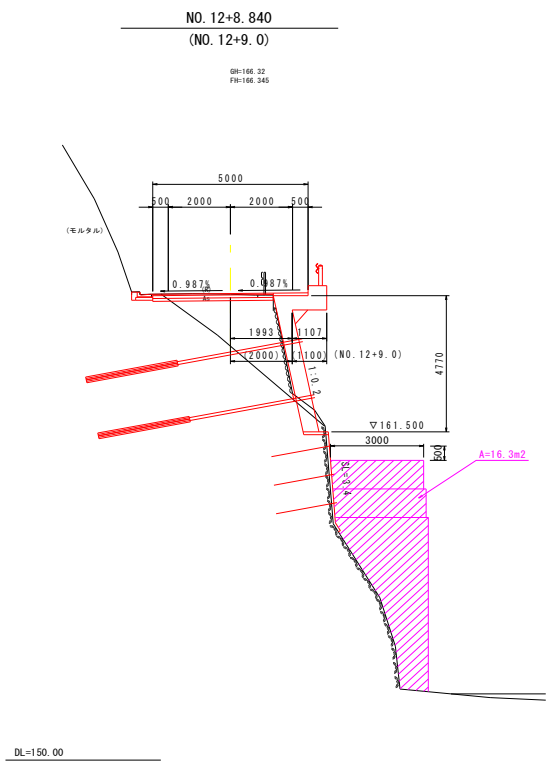
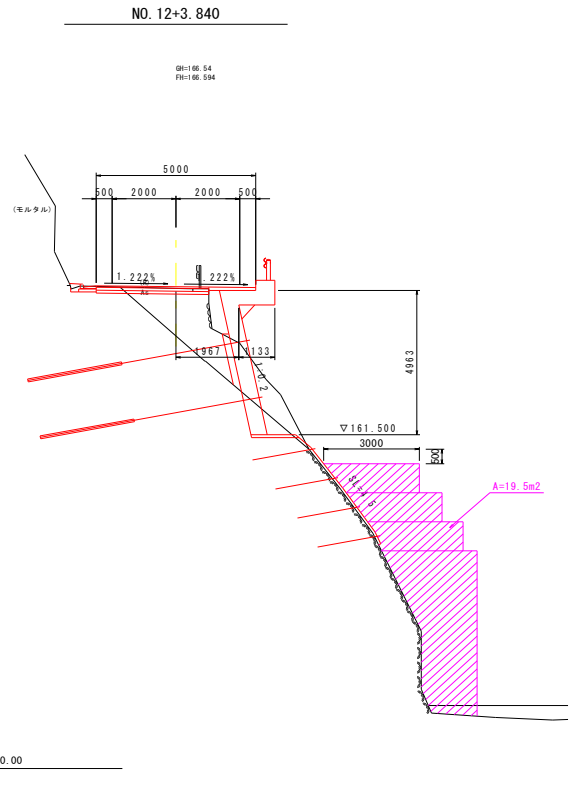
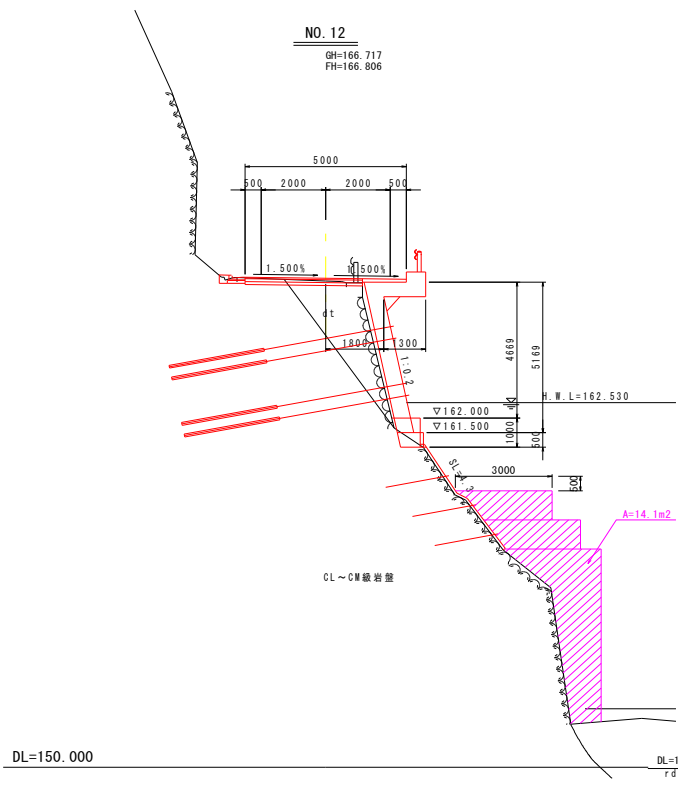
数量計算書

測 点	点 間 距 離	モルタル吹付			断 面	平 均	数 量	断 面	平 均	数 量
		断 面	平 均	数 量						
No.12	6.30	4.3								
No.12+9.0	8.60	3.4	3.85	33.1						
小計	14.90			33.1						

鉄筋挿入工

数量計算書

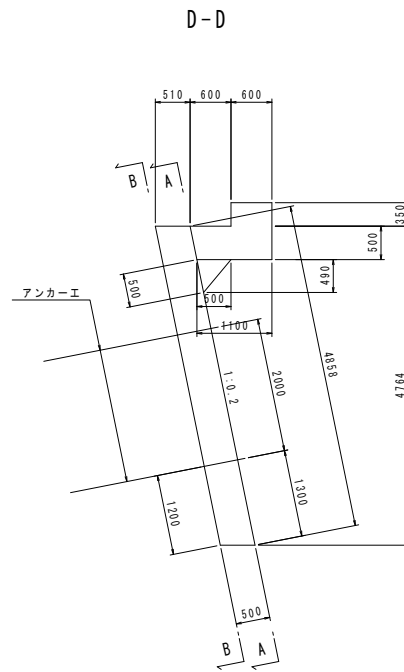
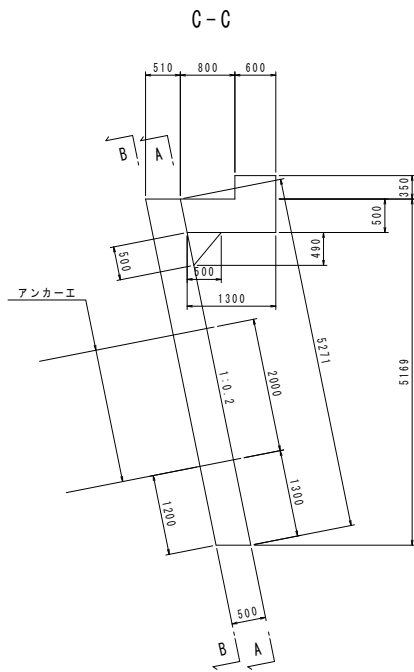
測点	点間 距離	足場工			断面	平均	数量	断面	平均	数量
		断面	平均	数量						
No.11+19.20		14.1								
No.12	0.80	14.1	14.10	11.3						
No.12+3.84	3.00	19.5	16.80	50.4						
No.12+9.00	5.60	16.3	17.90	100.2						
No.12+10.10	1.10	16.3	16.30	17.9						
小計	10.50			179.8						



張出擁壁数量集計表

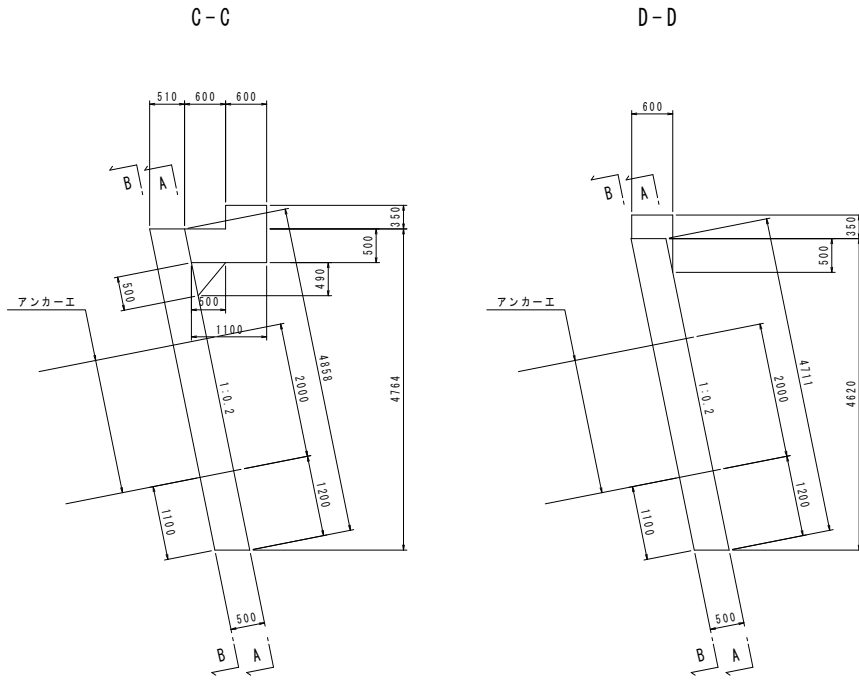
名称	規格	単位		Fブロック	Gブロック					合計
コンクリート	$\sigma_{ck} \geq 24\text{N/mm}^2$	m ³		30.46	11.49					41.95
型枠	一般型枠	m ²		60.27	24.66					84.93
鉄筋	SD345 D13	kg		341	167					508
	D16~D25	kg		3,550	1,164					4,714
	合計	kg		3,891	1,331					5,222
目地材	t=20mm	m ²		3.64	3.34					6.98
水抜きパイプ	VP-65	m		7.4	3.0					10.4
箱抜き管	VU-125	m		2.7	2.4					5.1
足場工	単管傾斜足場	掛m ²		47.3	19.6					66.9
支保工	パイプサポート	空m ³		28.8	5.2					34.0
間詰コンクリート	$\sigma_{ck} \geq 24\text{N/mm}^2$	m ³		4.1	3.5					7.6
裏石積	t=20cm	m ²		8.9	0.0					8.9
ペーライン	t=5cm	m ²		9.5	0.6					10.1

Fブロック



種別	計 算 式	数 量
コンクリート		30.46 m3
型枠		60.27 m2
鉄筋	D13	341 kg
	D16~D25	295+1725+1530
	合計	3891 kg
目地材		3.64 m2
水抜きパイプ		7.4 m
箱抜き管		2.7 m
足場工		47.3 掛m2
支保工		28.8 空m2
間詰コンクリート		4.1 m3
裏石積		8.9 m2
ペーライン		9.5 m2

Gブロック



種別	計 算 式	数 量
コンクリート		11.49 m3
型枠		24.66 m2
鉄筋	D13	167 kg
	D16~D25	575+589
	合計	1331 kg
目地材		3.34 m2
水抜きパイプ		3.0 m
箱抜き管		2.4 m
足場工		19.6 掛m2
支保工		5.2 空m2
間詰コンクリート		3.5 m3
裏石積		0.0 m2
ペーライン		0.6 m2

張出擁壁			第 表	計 算 書
細別	計 算 式		数 量	
(Fブロック)				
平均幅	$1/4 \times (8.869+8.636+8.988+8.755)$		8.812 m	
平均斜長	$1/2 \times (5.271+4.858)$		5.065 m	
地覆延長	$1/2 \times (8.710+8.570)$		8.640 m	
張出床版面積			A =	10.04 m ²
コンクリート				
受圧版	$8.812 \times 5.065 \times 0.50$		22.32 m ³	
張出床版	$10.04 \times 0.50 + 1/2 \times 0.50 \times 0.10 \times 8.869$		5.24 m ³	
地覆	$0.60 \times 0.35 \times 8.640$		1.81 m ³	
ハンチ	$1/2 \times 0.50 \times 0.49 \times 8.869$		1.09 m ³	
	合計		$\Sigma V =$	30.46 m ³
型枠				
受圧版	$1/2 \times (8.869+8.636) \times 5.065$			
	$-(0.51+0.50) \times 8.869$		35.37 m ²	
張出床版	$0.50 \times 8.570 + 10.04 - 0.50 \times 8.869$		9.89 m ²	
地覆	$0.35 \times 8.640 \times 2$		6.05 m ²	
ハンチ	0.634×8.869		5.62 m ²	
妻型枠	$4.858 \times 0.50 + 0.60 \times 0.35 + 1/2 \times (1.10+1.20) \times 0.50 + 1/2 \times 0.49 \times 0.50$		3.34 m ²	
	合計		$\Sigma A =$	60.27 m ²
鉄筋	SD345			
	D13	104+237	計	341 kg
	D16			295 kg
	D19			1725 kg
	D25			1530 kg
		D16+D19+D25	計	3550 kg
目地材	$5.271 \times 0.50 + 0.60 \times 0.35 + 1/2 \times (1.30+1.40) \times 0.50 + 1/2 \times 0.49 \times 0.50$		3.64 m ²	
水抜きパイプ	$22.32 \times 1/3$		7.4 m	

張出擁壁

第 表

計 算 書

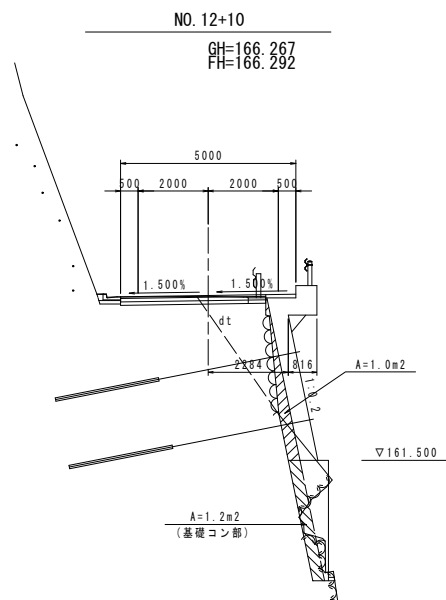
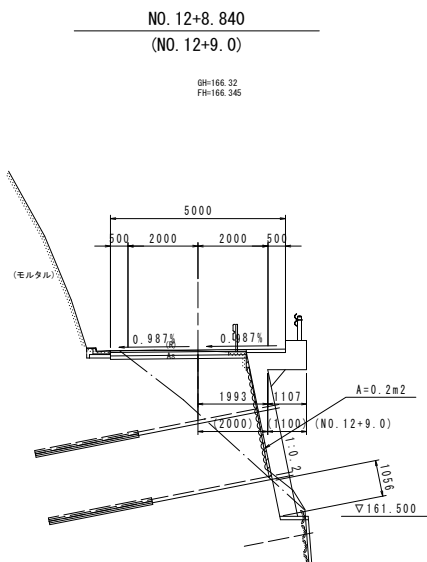
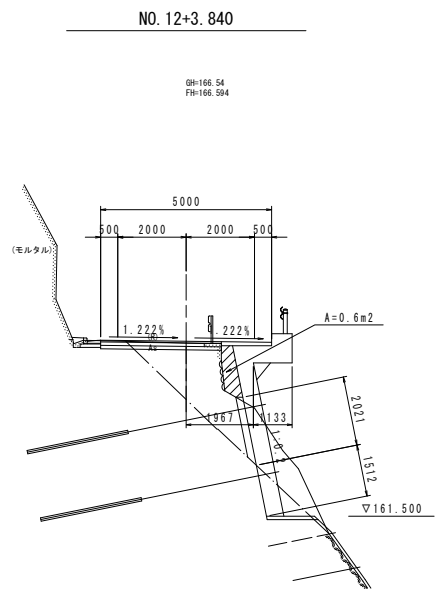
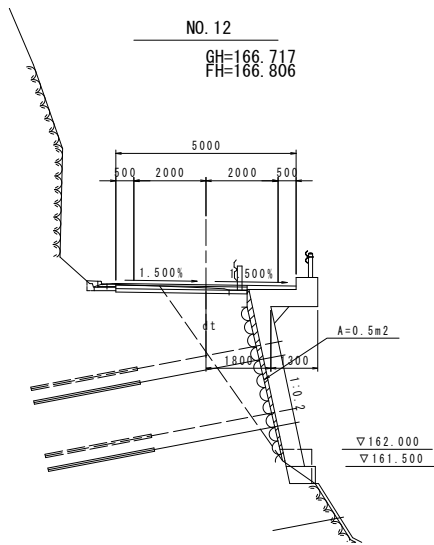
細別	計 算 式	数 量
箱抜き管	$0.50 \times 4 + (0.55 + 0.10)$ (間詰コンクリート部)	2.7 m
足場工	$1/2 \times (8.869 + 8.636) \times 5.065 + 0.35 \times 8.570$	47.3 掛m ²
支保工	$1/2 \times (3.8 + 2.7) \times 8.869$	28.8 空m ³
間詰コンクリート		4.1 m ³
裏石積		8.9 m ²
ペーライン		9.5 m ²

張出擁壁			第 表	計 算 書
細別	計 算 式		数 量	
(Gブロック)				
平均幅	$1/4 \times (3.828+3.804+3.840+3.816)$		3.822 m	
平均斜長	$1/2 \times (4.858+4.711)$		4.785 m	
地覆延長	$1/2 \times (3.877+3.861)$		3.869 m	
張出床版面積			A =	2.21 m ²
コンクリート				
受圧版	$3.822 \times 4.785 \times 0.50$		9.14 m ³	
張出床版	$2.21 \times 0.50 + 1/2 \times 0.50 \times 0.10 \times 3.828$		1.20 m ³	
地覆	$0.60 \times 0.35 \times 3.869$		0.81 m ³	
ハンチ	$1/2 \times 0.50 \times 0.49 \times (1/3 \times 1.557 + 2.269)$		0.34 m ³	
	合計		$\Sigma V =$	11.49 m ³
型枠				
受圧版	$1/2 \times (3.828+3.804) \times 4.785$			
	$-(0.51 \times 3.828 + 0.50 \times 2.269 + 1/2 \times 0.50 \times 1.557)$		14.78 m ²	
張出床版	$0.50 \times 3.861 + 2.21 - 0.50 \times (2.269 + 1/2 \times 1.557)$		2.62 m ²	
地覆	$0.35 \times 3.869 \times 2$		2.71 m ²	
ハンチ	$0.634 \times (2.269 + 1/2 \times \sqrt{(1.557^2 + 0.50^2)})$		1.96 m ²	
妻型枠	$4.711 \times 0.50 + 0.60 \times 0.35 + 1/2 \times 0.10 \times 0.50$		2.59 m ²	
	合計		$\Sigma A =$	24.66 m ²
鉄筋	SD345			
	D13	55+112	計	167 kg
	D16	483+92	計	575 kg
	D25			589 kg
		D16+D25	計	1164 kg
目地材	$4.858 \times 0.50 + 0.60 \times 0.35 + 1/2 \times (1.10 + 1.20) \times 0.50 + 1/2 \times 0.49 \times 0.50$		3.34 m ²	
水抜きパイプ	$9.14 \times 1/3$		3.0 m	

張出擁壁

数量計算書

測点	点間距離	間詰コンクリート			裏石積			ペーライン		
		断面	平均	数量	断面	平均	数量	断面	平均	数量
NO.12		0.5			0.0			0.0		
NO.12+3.84	3.80	0.6	0.55	2.1	2.0	1.00	3.8	1.5	0.75	2.9
NO.12+9.0	5.10	0.2	0.40	2.0	0.0	1.00	5.1	1.1	1.30	6.6
小計 (Fブロック)	8.90			4.1			8.9			9.5
NO.12+9.0		0.2			0.0			1.1		
NO.12+10.0	1.10	1.0	0.60	0.7	0.0	0.00	0.0	0.0	0.55	0.6
NO.12+12.5	2.80	1.0	1.00	2.8	0.0	0.00	0.0	0.0	0.00	0.0
小計 (Gブロック)	3.90			3.5			0.0			0.6
合計	12.80			7.60			8.90			10.10



アンカー工数量集計表

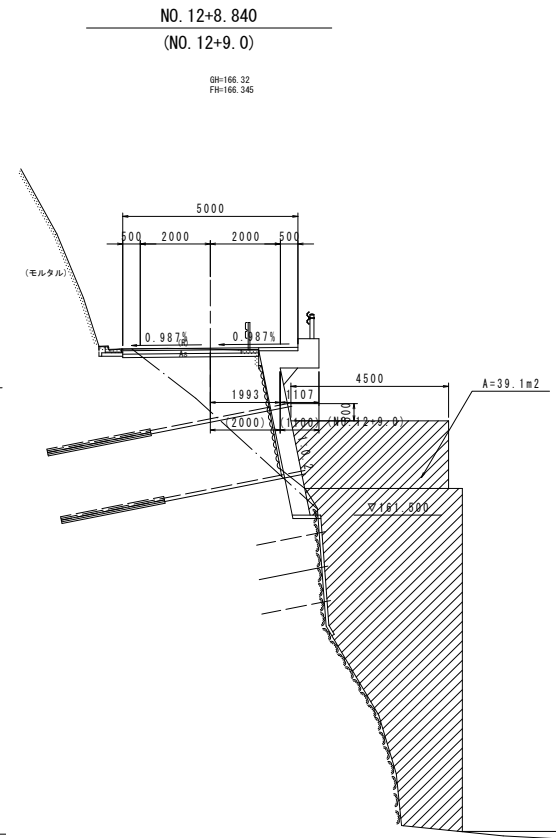
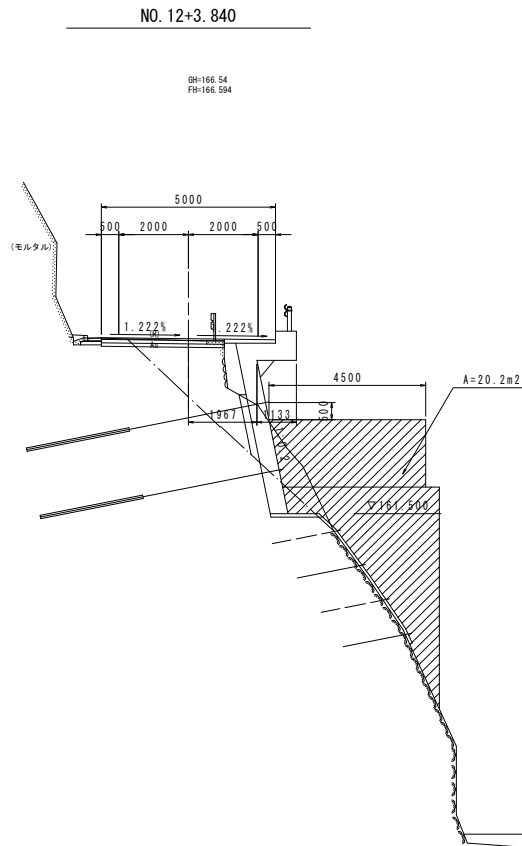
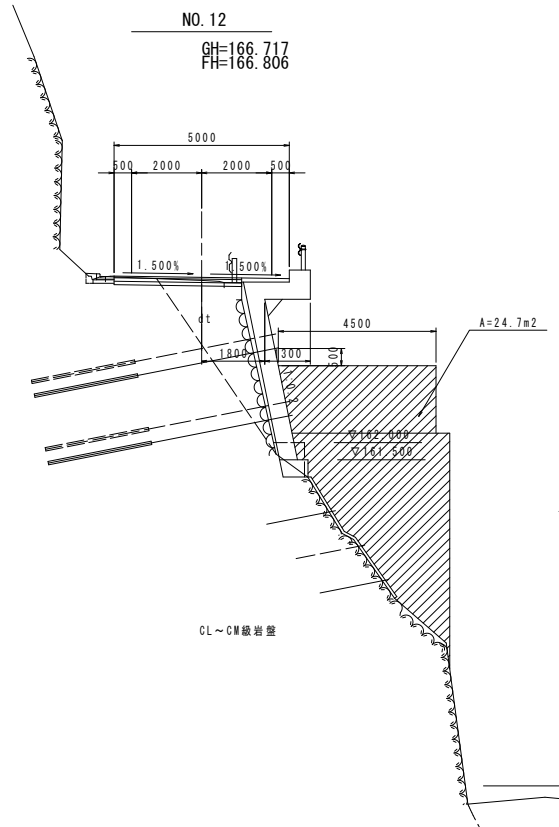
名称	規格	単位	Fブロック	Gブロック					合計
削孔 (φ90)	石積	m	0.60	0.60					1.20
	土砂	m	1.55	1.38					2.93
	岩	m	23.16	23.56					46.72
アンカー材 (Td=72.2kN)	f<400kN L≤10m	本		4					4
PCストランド	設計アンカー力 Td=72.2kN	m		28.40					28.40
防錆被覆材	φ21.6	m		26.36					26.36
上部マンション	φ36 L=340	本		4					4
下部マンション	φ36 L=170	本		4					4
ナット	L=63.5 H=34	個		4					4
アンカープレート	200×200×25	枚		4					4
ストッパーシース	φ64 L=165	個		4					4
定着体	φ38.1 L=1200	本		4					4
ABSスペーサー	φ58 L=146	個		8					8
アンカーキャップ	L=205	個		4					4
頭部防錆材	プロコートC同等品	kg		3.6					3.6
アンカー材 (Td=162.5kN)	f<400kN L≤10m	本	4						4
PCストランド	設計アンカー力 Td=162.5kN	m	28.40						28.40
防錆被覆材	φ24.2	m	26.04						26.04
上部マンション	φ40 L=350	本	4						4

アンカー工数量集計表

名称	規格	単位		Fブロック	Gブロック					合計
下部マンション	φ 40 L=240	本		4						4
ナット	L=72.7 H=34	個		4						4
アンカープレート	220×220×28	枚		4						4
ストッパーシース	φ 70 L=165	個		4						4
定着体	φ 45 L=1400	本		4						4
ABSスペーサー	φ 65 L=146	個		8						8
アンカーキャップ	L=205	個		4						4
頭部防錆材	プロコートC同等品	kg		3.6						3.6
注入パイプ	φ 21.5	m		30.4	30.4					60.8
グラウト材		m3		0.515	0.520					1.035
アンカー足場		空m3		227.5	189.8					417.3

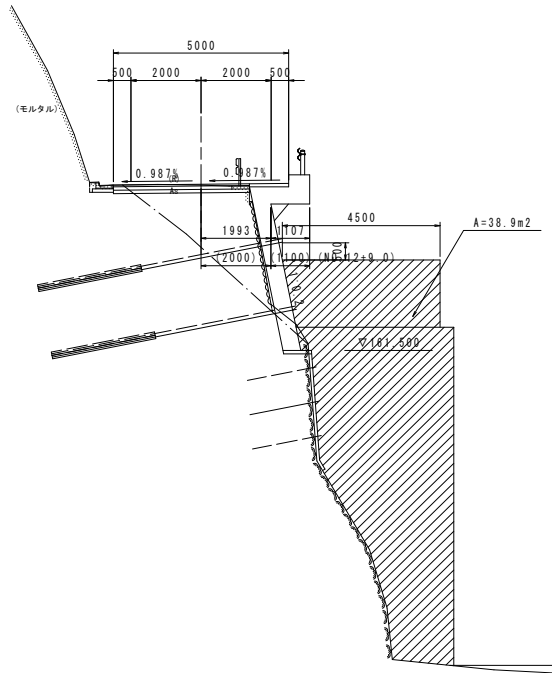
アンカー工 第 表 計 算 書		
細別	計 算 式	数 量
Fブロック		
アンカー工	N =	4 本
削孔(φ90)	石積 0.60 + 0.00	0.60 m
	土砂 1.55 + 0.00	1.55 m
	岩 10.28 + 12.88	23.16 m
	合計	25.31 m
設計アンカー力(Td=162.5kN)		
PCストランド	14.20 + 14.20	28.40 m
防錆被覆材	ストランド長-(上部マンション+下部マンション)*n	
	28.4 - (0.350 + 0.240) × 4	26.04 m
上部マンション		4 本
下部マンション		4 本
ナット		4 個
アンカープレート		4 枚
ストッパーシース		4 個
定着体		4 本
ABSスペーサー	2 × 4	8 個
アンカーキャップ		4 個
頭部防錆材	0.90kg/個 × 4	3.6 kg
注入パイプ	28.4+0.5*4	30.4 m
グラウト材	$\pi / 4 \times 0.09^2 \times 25.31 \times (1+2.2)$	0.515 m3
アンカー足場		227.5 空m3

アンカー工 第 表 計 算 書		
細別	計 算 式	数 量
Gブロック		
アンカー工	N =	4 本
削孔(φ90)	石積 0.60 + 0.00	0.60 m
	土砂 1.38 + 0.00	1.38 m
	岩 10.70 + 12.86	23.56 m
	合計	25.54 m
設計アンカー力(Td=72.2kN)		
PCストランド	14.20 + 14.20	28.40 m
防錆被覆材	ストランド長-(上部マンション+下部マンション)*n	
	28.4 - (0.340 + 0.170) × 4	26.36 m
上部マンション		4 本
下部マンション		4 本
ナット		4 個
アンカープレート		4 枚
ストッパーシース		4 個
定着体		4 本
ABSスペーサー	2 × 4	8 個
アンカーキャップ		4 個
頭部防錆材	0.90kg/個 × 4	3.6 kg
注入パイプ	28.4+0.5*4	30.4 m
グラウト材	$\pi / 4 \times 0.09^2 \times 25.54 \times (1+2.2)$	0.520 m3
アンカー足場		189.8 空m3



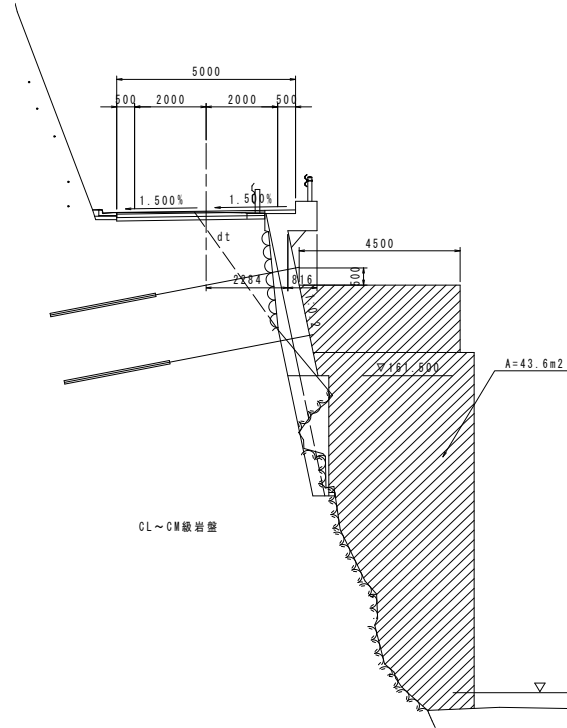
NO. 12+8.840
(NO. 12+9.0)

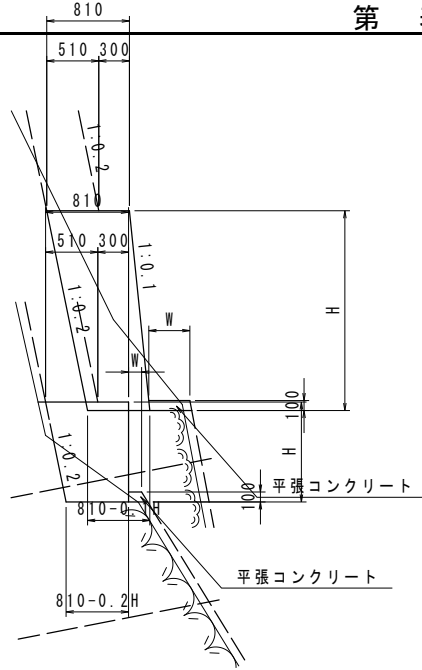
GH=166.32
FH=166.345



NO. 12+10

GH=166.267
FH=166.292



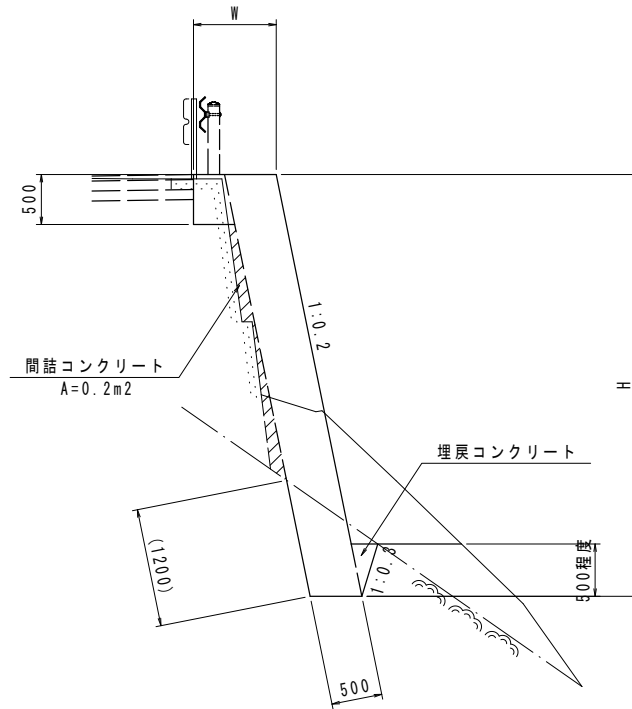


種別	計 算 式	数 量
コンクリート	$1/2 \times (0.81 + 0.81 - 0.2H) \times H = 0.81H - 0.1H^2$	
型枠	H	
足場工	$H + h \times n$	
	*hは鉄筋挿入工設置区間は最上段足場より上方を(1:0.1)を、 未設置区間は河床よりの高さ(1:0.2)を計上。(n: 斜比)	
平張コンクリート	$0.10 \times W$	
コンクリート	別途計算書より	5.43 m3
型枠	〃	11.14 m2
目地材	$1/10 \times 5.43$	0.54 m2
足場工	〃	38.8 掛m2
間詰コンクリート	〃	2.3 m3
平張コンクリート	$0.1 \times 0.15 \times (9.347 + 3.804)$ (平均幅W=0.15m)	0.20 m3

3号基礎コンクリート

数量計算書

測点	点間 距離	コンクリート			型枠			足場工			H	h
		断面	平均	数量	断面	平均	数量	断面	平均	数量		
NO.12	0.00	0.38	0.190		0.50	0.250		0.5	0.25		0.50	0.00
NO.12+3.0付近	3.00	0.08	0.230	0.69	0.10	0.300	0.90	0.5	0.50	1.5	0.10	0.40
小計	3.00			0.69			0.90			1.5	n=	1.005
NO.12+9.0		1.61			3.50			9.8			3.50	6.20
NO.12+11.0付近	2.00	1.61	1.610	3.22	3.50	3.500	7.00	9.8	9.80	19.6	3.50	6.20
NO.12+12.5	1.80	0.08	0.845	1.52	0.10	1.800	3.24	9.9	9.85	17.7	0.10	9.60
小計	3.80			4.74			10.24			37.3	n=	1.020
合計	6.80			5.43			11.14			38.8		



種別	計 算 式	数 量
コンクリート	$0.50 \times H \times 1.020 + (W - 0.510) \times 0.50 + 1/2 \times 0.50 \times 0.10 = 0.51H + 0.50W - 0.230$	
型枠	$(H - 0.50) \times 1.020 + 0.50 = 1.020H - 0.010$	
足場工	$(H - 0.50) \times 1.020 + 0.50 = 1.020H - 0.010$	
コンクリート	別途計算書より	4.98 m3
型枠	//	9.31 m2
目地材	起点側断面	2.43 m2
水抜きパイプ	$1/3 \times 4.98$	1.7 m
足場工	別途計算書より	9.3 掛m2
間詰コンクリート	0.2×2.10	0.4 m3
埋戻しコンクリート	$1/2 \times 0.50 \times (0.20 + 0.30) \times 2.10$	0.1 m3
ペーライン	1.2×2.10	2.5 m2

取合擁壁

数量計算書

測点	点間 距離	コンクリート			型枠			足場工			H	W
		断面	平均	数量	断面	平均	数量	断面	平均	数量		
NO.12+12.5		2.43			4.80			4.8			4.72	0.51
NO.12+14.7	2.10	2.31	2.370	4.98	4.07	4.435	9.31	4.1	4.45	9.3	4.00	1.00
合計	2.10			4.98			9.31			9.3		

